

ARTIKELEXPORT BMD

SONS079

Version 1.2-4 v. 05.03.2018

zu WAWI Version 4.0.6

Disclaimer

Die in den Unterlagen enthaltenen Angaben und Daten können ohne vorherige Ankündigung geändert werden. Die in den Beispielen verwendeten Namen von Firmen, Organisationen, Produkten, Domänennamen, Personen, Orten, Ereignissen sowie E-Mail-Adressen sind frei erfunden. Jede Ähnlichkeit mit tatsächlichen Firmen, Organisationen, Produkten, Personen, Orten, Ereignissen, E-Mail-Adressen und Logos ist rein zufällig. Die Benutzer dieser Unterlagen sind verpflichtet, sich an alle anwendbaren Urheberrechtsgesetze zu halten. Unabhängig von der Anwendbarkeit der entsprechenden Urheberrechtsgesetze darf ohne ausdrückliche schriftliche Genehmigung seitens EDV-Hausleitner GmbH kein Teil dieses Dokuments für irgendwelche Zwecke vervielfältigt werden oder in einem Datenempfangssystem gespeichert oder darin eingelesen werden.

Es ist möglich, dass die EDV-Hausleitner GmbH Rechte an Patenten, bzw. angemeldeten Patenten, an Marken, Urheberrechten oder sonstigem geistigen Eigentum besitzt, die sich auf den fachlichen Inhalt des Dokuments beziehen. Das Bereitstellen dieses Dokuments gibt Ihnen jedoch keinen Anspruch auf diese Patente, Marken, Urheberrechte oder auf sonstiges geistiges Eigentum.

Andere in diesem Dokument aufgeführte Produkt- und Firmennamen sind möglicherweise Marken der jeweiligen Eigentümer.

Änderungen und Fehler vorbehalten. Jegliche Haftung aufgrund der Verwendung des Programms wie in diesem Dokument beschrieben, wird seitens EDV-Hausleitner GmbH ausgeschlossen.

© 2018 EDV-Hausleitner GmbH

INHALTSVERZEICHNIS

1. ZIELSETZUNG	4
2. ALLGEMEIN	5
3. EXPORTIERTE DATEI IN BMD EINLESEN.....	9



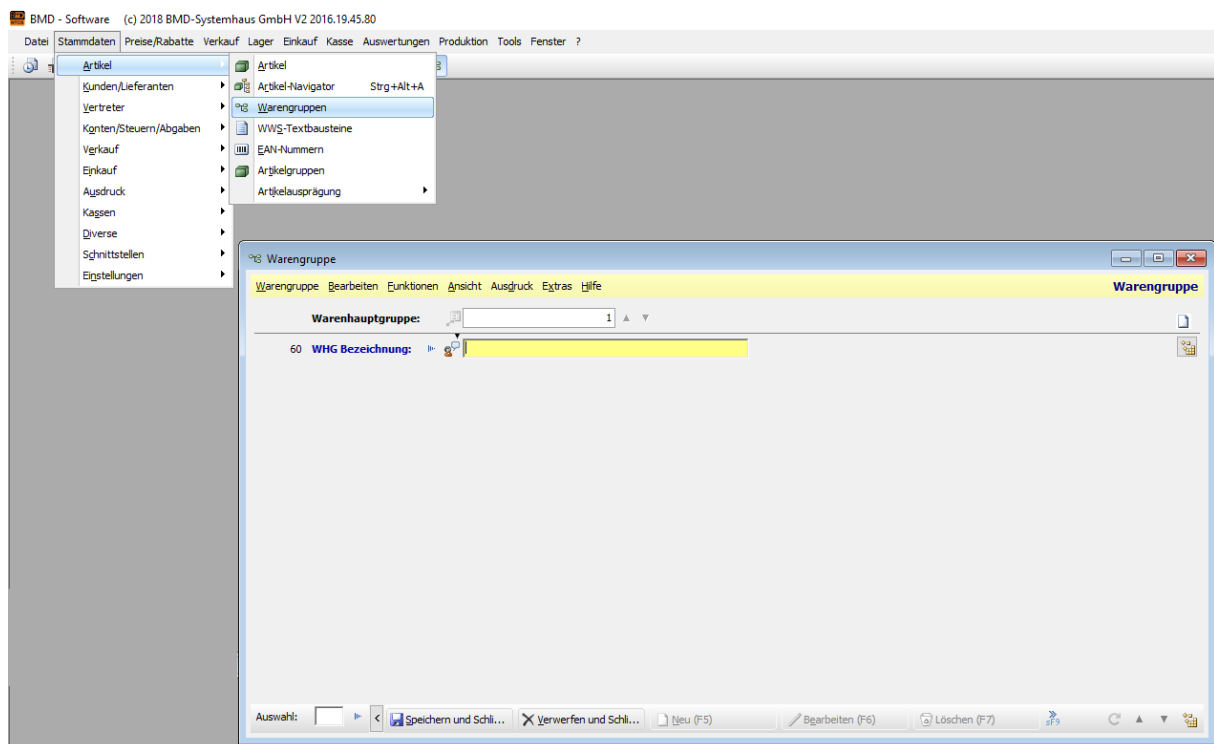
1. Zielsetzung

Ziel des Programms ist, alle Lagerartikel, die über ein externes Kassensystem verkauft werden, inkl. aller notwendigen Spalten, in eine CSV-Datei zu exportieren, damit diese im Kassensystem eingelesen werden kann. So können die Lagerartikel in WAWI mit denen in BMDNTCS synchron gehalten werden.

2. Voraussetzungen

2.1 Warengruppen

Bitte beachten Sie, dass Waren- und Unterwarengruppen in BMD angelegt sein müssen, damit die Artikel eingelesen werden können.



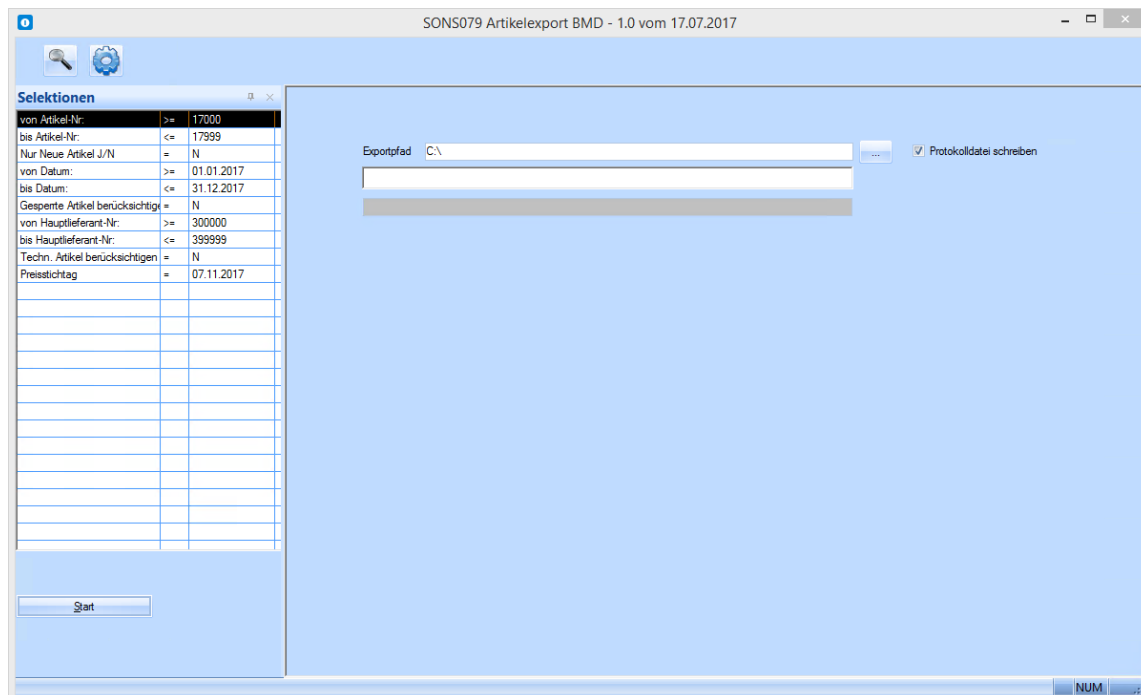
Warengruppen können in BMD unter **WWS > Stammdaten > Artikel > Warengruppen** angelegt werden. Es muss nur die Nummer und die Bezeichnung eingegeben werden. Auf der rechten Seite des Fensters können Sie zu jeder Warenhauptgruppe die Warenuntergruppen erfassen. Diese müssen ebenfalls angelegt sein, wenn sie bei den Artikeln in WAWI eingetragen sind.

2.2 Mengeneinheiten

Es können nur Artikel eingelesen werden, die in WAWI eine Mengeneinheit eingetragen haben, die auch in BMD zur Verfügung steht:

µg	Mikrogramm	l	Liter
µm	Mikrometer	lfm	Laufmeter
a	Ar	m	Meter
cm	Zentimeter	m2	Quadratmeter
cm2	Quadratzentimeter	m3	Kubikmeter
cm3	Kubikzentimeter	mal	mal
dm	Dezimeter	mg	Milligramm
dm2	Quadratdezimeter	ml	Milliliter
dm3	Kubikdezimeter	mm	Millimeter
Dzt	Dutzend	mm2	Quadratmillimeter
Fl	Flasche	mm3	Kubikmillimeter
g	Gramm	ng	Nanogramm
h	Stunden	nm	Nanometer
ha	Hektar	Paar	Paar
hl	Hektoliter	Pal	Palette
kg	Kilogramm	Pau	Pauschale
Ki	Kiste	Set	Set
km	Kilometer	Std	Stunden
km2	Quadratkilometer	Stk	Stück
km3	Kubikkilometer	t	Tonne
Ktn	Karton	Tage	Tage

3. Allgemein



Zusätzlich kann definiert werden, welche Preisliste zu verwenden ist.

Beispiel: im Listenpreis wird jener Preis erfasst, den der Artikel in einem Auftrag kostet. In der Preisliste 3 wird jener Preis erfasst, der bei Barverkauf zieht.



Selektionen		
Artikel-Nr:	>=	.
Artikel-Nr:	<=	ZZZ
Bestellmethoden:	=	1
Datum:	>=	01.01.2000
Datum:	<=	31.12.2018
Gesperrte Artikel berücksichtigen	=	N
Preisstichtag	=	01.03.2018
Preisliste	=	Preisliste 3
zb. KASSAPREIS		

Ist bei einem Artikel-Lieferanten-Preis hinter der Preisliste 3 kein Preis hinterlegt, zieht der Listenpreis.

Maximale Selektionskriterien:

Kriterium	Typ	Herkunft	
Artikel-Nr:	S	1 Artikel	
Bestellmethoden:	S	1 Artikel	
Datum:	D	1 Artikel	
Gesperte Artikel berücksichtige	S	1 Artikel	
Hauptlieferant-Nr:	S	1 Artikel	
Nur Neue Artikel J/N	S	1 Artikel	
Techn. Artikel berücksichtigen	S	1 Artikel	
Warenart:	S	1 Artikel	
Warengruppe:	N	1 Artikel	
Preisliste	S	2 Artikel-Preise	
Preisstichtag	D	2 Artikel-Preise	

- Artikel- Nr: (in der Regel von – bis)
- Bestellmethode (in der Regel – Lagerbestellung)

Auswahl	Wert
<input type="checkbox"/>	Kein Lager/Keine Bestellung
<input checked="" type="checkbox"/>	Lagerbestellung
<input type="checkbox"/>	Kommissionsbestellung

- Datum: Selektiert wird nach dem Erfassungsdatum des Artikels. Geben Sie den Zeitpunkt an, ab dem neu angelegte Artikel exportiert werden sollen. (von / bis)
- Mit der Selektion **Nur Neue Artikel J/N** ist definierbar, ob geänderte Artikel auch exportiert werden sollen. Wird **N** selektiert, werden auch alle Artikel mit einem Änderungsdatum im selektierten Zeitraum exportiert. (Die Änderungen können im Artikel, Artikellieferanten, oder in der Artikel Lieferaten Preis tabelle erfolgt sein)
- Warengruppe:

- Es kann definiert werden, ob gesperrte Artikel exportiert werden sollen oder nicht.
- Es wird die Preiszeile berücksichtigt, die beim Hauptlieferanten zum selektierten Preisstichtag gilt.
- Selektionen werden gespeichert, sodass sie beim nächsten Aufruf des Programms noch ausgefüllt sind. Somit ist erkennbar, bis zu welchem Zeitpunkt die Artikel bereits exportiert wurden.

Geben Sie den Pfad, in dem Sie die exportierte Datei speichern möchten, an (kann auch per Button [...] ausgewählt werden) und starten Sie den Vorgang mit dem Button **Start**.

3.1 Beispiel CSV-Datei

	A	B	C	D	E	F	G	H	I	J
1	Art-Nr	Art-Bez	Grund EH	EAN	WGR	UWGR	EK-Preis	VK exkl.USt	VK inkl.Ust	
2	03459/0015	Bettwäsche Nr.03459/0015 14	STK	90023256883	46	28	33,00	82,42	98,90	1
3	03632/0045	Bettwäsche Satinette Nr.0363	STK	90023256633	46	28	39,90	66,58	79,90	1
4	03637/0065	Bettwäsche Satinette Nr.0363	STK	90023256778	46	28	34,90	58,25	69,90	1
5	03716	03716 Bettwäsche inkl. Leintu	STK	90023257524	46	28	63,00	124,17	149,00	1
6	04205	Einziehdecke Seacell-Active-	STK	90079237295	46	26	83,00	165,83	199,00	1
7	04209	Einziehdecke, Leonie Double,	STK	90079237685	46	26	52,16	95,63	114,76	1
8	04216	Einziehdecke, Naomi Double	STK	90079234935	46	26	37,40	86,91	104,29	1
9	04220	Einziehdecke, Climarelle Mor	STK	90079238055	46	26	82,90	164,58	197,50	1
10	04222	Einziehdecke, Climarelle Dou	STK	90079238075	46	26	99,50	197,33	236,80	1
11	04228	Einziehdecke Shanghai, 04228	STK	90079233905	46	26	35,86	65,75	78,90	1
12	04232	Einziehdecke Brisbane, 04232	STK	90079234035	46	26	37,06	74,92	89,90	1

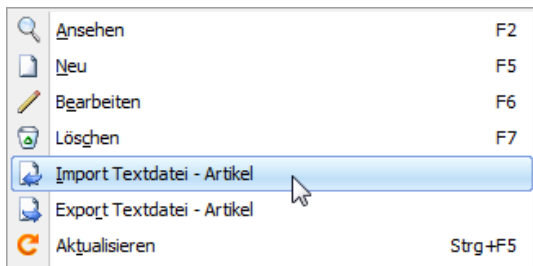
Hinweis: Der EAN-Code wird (abhängig von der Excel-Version) in Exponentialform dargestellt. Der Wert ist aber richtig gespeichert und die Datei kann trotzdem in BMD eingelesen werden!

D2 : X ✓ fx 4002515407462

	A	B	C	D	E	F	G	H	I	J
1	Art-Nr	Art-Bez	Grund EH	EAN	WGR	UWGR	EK-Preis	VK exkl.USt	VK inkl.Ust	
2	M09778970	Scout RX1	STK	4,00252E+12	18	119	326,03	0	0	1

4. Exportierte Datei in BMD einlesen

Öffnen Sie die Artikelmaske in BMDNTCS und klicken Sie mit der rechten Maustaste in einen freien Bereich des Fensters. Es öffnet sich folgendes Menü:



Wählen Sie die Option **Import Textdatei - Artikel**.

Standard-Import Textdatei

Extras Hilfe Standard-Import Textdatei

Allgemein Erweitert

Importdatei: []

Erste Zeile ignorieren: Ja

Notizen als Text importieren: Nein

Protokolldatei für fehlerhafte Importdatensätze

Protokolldatei schreiben: Nein

Protokolldateiname: []

Zeilenumbruchkennung: []

Vorhandene Textbaustein... Nein

Vorschau

Art-Nr	Art-Bez	Grund EH	EAN-Nr	WHG-Nr	WUG-Nr	E-Preis	VK exkl. USt	VK inkl. USt	Kto-Tab

Durch Ziehen der Spalten (Drag_Drop) kann deren Anordnung geändert werden. Über die Felddauswahl (Button "Feldbeschreibung" oder rechte Maustaste auf der Überschriftenzeile stehend) können neben der Änderung der Anordnung auch Spalten hinzugefügt bzw. ausgeblendet werden.

Stapelparameter für CSV-Import Prüfung Dateistruktur Ok Abbrechen

Wählen Sie die im vorherigen Schritt exportierte Datei im Feld **Importdatei** aus.
Aktivieren Sie die Option **Erste Zeile ignorieren**.

Die Spalten im Bereich Vorschau müssen folgende Reihenfolge einhalten:

Art-Nr
Art-Bez
Grund EH
EAN-Code
WHG-Nr
WUG-Nr
EK-Preis
VK exkl. USt
VK inkl. USt
Kto-Tab

Bestätigen Sie den Vorgang mit **Ok**. Die Artikel werden dann in BMDNTCS eingelesen. Bitte beachten Sie, dass dieser Vorgang, je nach Anzahl der Artikel, bis zu einer Stunde dauern kann (ca. bei 10.000 Artikeln)! Nach Abschluss des Imports können die Artikel in der Kassenerfassung verwendet werden.